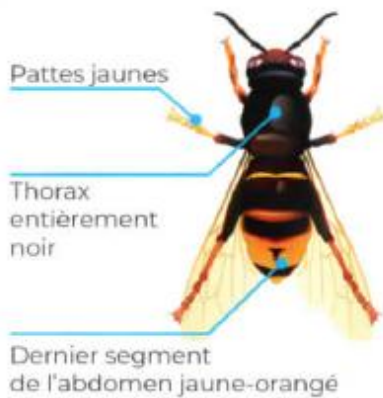


## Le frelon asiatique à pattes jaunes (*Vespa velutina*)

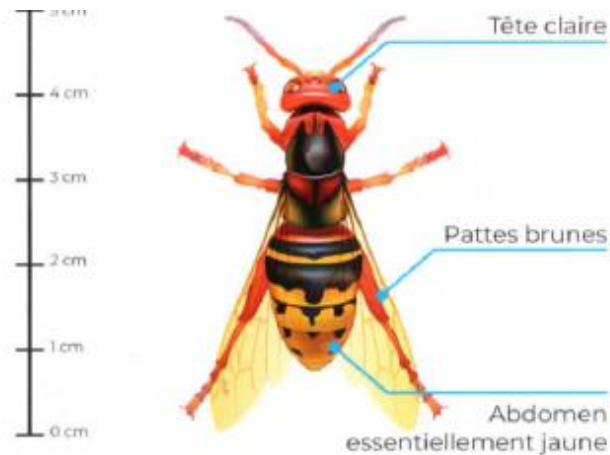
Ce document informe sur le frelon asiatique, ses caractéristiques, ses impacts et les mesures à prendre en cas d'observation ou de découverte de nids.

### Identification :

## Vespa velutina nigrithorax



**Frelon Asiatique**  
Taille réelle 3 à 3,5 cm  
**À détruire**



**Frelon Européen**  
Taille réelle jusqu'à 4 cm  
**À préserver**

**A ne pas confondre :**



Guêpe



Bourdon



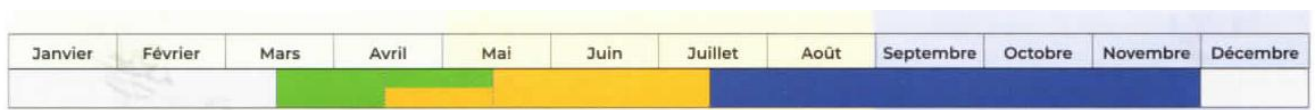
Frelon  
européen



Frelon  
asiatique



### Son cycle de vie :



## DE MI-MARS À MI-MAI

### Présence de fondatrices

## Emergence des fondatrices

**Vérifier la présence de fondatrices** sur les fleurs, notamment les camélias ou les *Cotoneaster horizontalis*, mais aussi dans les vergers en floraison.



- **Mi-mars à mi-mai** : Observation des fondatrices et nids primaires (petits nids en forme d'orange, entrée vers le bas).

## DE MI-AVRIL À MI-JUILLET

### Découverte de nids primaires

Vérifier la présence de nids primaires  
une fois toutes les deux semaines :  
soutentes des toitures, haut  
des fenêtres, nichoirs d'oiseaux,  
gouttières, granges, abris de jardin,  
garages, dépendances, parasols...



**Mi-avril à mi-juillet** : Vérification des nids primaires dans des endroits abrités (toitures, nichoirs, garages, etc.).

## DE MI-AOÛT À MI-NOVEMBRE

### Découverte de nids secondaires

Dans le quart supérieur des arbres  
(entre 10 et 30 m), lors de balades,  
jogging, nordic walking, promenade  
avec le chien...

(voir en page suivante comment  
différencier les nids secondaires d'autres  
structures, nids de pies, corbeaux, gui !)



**Mi-août à mi-novembre** : Découverte des nids secondaires (grands nids dans les arbres, entre 10 et 30 m de hauteur).

### NID PRIMAIRE

Entre mars et mai, dans un endroit  
abrité, la fondatrice construit et  
s'occupe seule des larves dans un nid  
gros comme une orange.



Entrée vers le bas

Frelon asiatique

### NID SECONDAIRE

La colonie issue du nid primaire, à partir de  
fin mai, migre dans un nid secondaire situé  
dans les arbres à plus de 10 m de hauteur. Ex-  
ceptionnellement il peut s'installer à hauteur  
d'homme (haies, plaque d'égout). La taille du  
nid peut atteindre 1 m de diamètre et peut  
alors contenir plus de 2 000 individus.



Entrée sur le côté

Frelon asiatique

La fondatrice privilégie des endroits calmes (avec peu d'activités humaines) pour construire son nid primaire.





Nid secondaire



Boules de gui



Nids d'oiseaux, pies  
ou corbeaux



## Différences entre nids :

- **Nid secondaire** : Grand, dans les arbres, peut atteindre 1 m de diamètre.
- **Boules de gui et nids d'oiseaux** : À ne pas confondre avec les nids de frelons.

## Impacts :

- Perturbation de la vie quotidienne (marchés, écoles, jardins, etc.).
- Consommation importante d'insectes utiles à la pollinisation (jusqu'à 11 kg par nid).
- Pertes de colonies d'abeilles (20 à 25 %).
- Dommages à l'arboriculture et viticulture.

## Précautions :

- Ne pas intervenir soi-même ni s'approcher à moins de 10 m d'un nid secondaire.
- Faire appel à un professionnel pour la destruction.
- Être vigilant lors des travaux de jardinage.

## Signalement :

- Sur le site **www.lefrelon.com**. [Frelon Asiatique - plateforme de signalement](#)
- Par email :
  - Bas-Rhin : **referentfa67@gmail.com**.
  - Haut-Rhin : **referentfa68@gmail.com**.
- À la mairie de la commune concernée.

Le document insiste sur la vigilance et la nécessité de signaler les nids pour protéger l'environnement et les activités humaines.

## Inscription pour un compte sur Lefrelon.com:

[Devenir référent frelon asiatique](#)



# Inscription

Vous souhaitez participer à la lutte collective contre le frelon asiatique ?

L'inscription est rapide et gratuite, utilisez le formulaire ci-dessous pour créer un compte en 2 minutes.

Vous souhaitez ouvrir un compte

Prénom \*

Nom \*

Email \*

Téléphone \*

Adresse \*

